

SYMPHYLES DU SUD-OUEST DE LA FRANCE,
AVEC DESCRIPTION D'UNE ESPÈCE NOUVELLE.

Par M^{lle} Lisianne JUPEAU.

Cette note est consacrée à l'étude des Symphyles récoltés par F. GRANDJEAN en Dordogne, à Mongaillard (environs de Périgueux), en août et septembre 1946 (station 1), par B. CONDÉ dans les Landes (stations 2 à 7) et les Basses-Pyrénées (stations 12 à 15) du 22 septembre au 5 octobre 1946 et par J. PAGÉS dans les Basses-Pyrénées (stations 8 à 11, 12 *bis* et 16 à 18) du 19 juillet au 9 août 1952 ; ce matériel comprend 7 espèces dont 1 nouvelle.

LISTE DES STATIONS.

Dordogne. — 1. Mongaillard station très à l'ombre.

Landes. — 2. Environs de Candale. — 3. Entre Buglose et Pontonx. — 4. Herm. — 5. Environs de Magescq. — 6. Entre Seignosse et Tosse. — 7. Entre Tosse et Saint-Vincent-de-Tyrosse.

Basses-Pyrénées. — 8. Bayonne. — 9. Faldaracon. — 10. Olhette. — 11. Ascain. — 12. Bois de Saint-Pée : près du pont du chemin I C. 4 sur l'Ouhabia. — 12 *bis*. *Ibid.* — 13. Entre Sare et Dancharia. — 14. Entre Sare et le col de la Lizarrieta. — 15. Devant l'entrée de la grotte de la Lezea. — 16. Halsou. — 17. Cambo-les-Bains. — 18. Les Aldudes.

Les récoltes des stations 1 à 7 et 12 à 15 ont été déterminées autrefois par M. le Professeur P. REMY et sont demeurées inédites.

LISTE DES ESPÈCES.

Fam. des SCOLOPENDRELLIDAE.

Geophilella pyrenaica Ribaut. 1 (3) ¹, 10 (1), 12 (2), 13 (1).

Symphylellopsis subnuda Hansen. 1 (3), 2 (5), 3 (1), 5 (2), 7 (4), 9 (1), 10 (1), 13 (3), 16 (1).

Scolopendrella notacantha Gervais. 1 (2).

Symphylella vulgaris Hansen. 1 (19), 4 (2), 5 (6), 6 (4), 8 (1), 9 (1), 10 (3), 12 (2), 14 (1), 18 (1).

Fam. des SCUTIGERELLIDAE.

Scutigereilla immaculata Newport. 3 (1), 5 (2), 9 (2), 11 (1), 12 (12), 12 *bis* (2), 13 (3), 14 (2), 15 (2), 16 (1), 17 (1), 18 (2).

1. Le nombre en caractères gras est le n° de la station ; l'autre qui le suit entre parenthèses est celui des individus récoltés en celle-ci.

Abréviations : P. I = patte de la 1^{re} paire ; pp : paire de pattes ; ad = adulte.

Bulletin du Muséum, 2^e série, t. XXVI, n° 1, 1954.

Scutigerella pagési n. sp. 11 (1).

Hanseniella nivea Scopoli. 9 (1), 17 (1).

Soit : 7 *Geophilella pyrenaica*, 21 *Symphylellopsis subnuda*, 2 *Scolopendrella notacantha*, 40 *Symphylella vulgaris*, 31 *Scutigerella immaculata*, 1 *Scutigerella pagési*, 2 *Hanseniella nivea*.

DESCRIPTION DE *Scutigerella Pagési* n. sp.¹

1 ♀ adulte, longueur 5,5 mm., Ascain (Basses-Pyrénées), à mi-chemin entre le village et le col de Saint-Ignace, à côté du repère de nivellement 117 m., au bord de la route, dans des mousses très mouillées, 17 juillet 1952, J. PAGÉS leg. — Mus. Hist. nat. Paris.

Tête. — Semble relativement moins longue que celle des autres *S.* L'apodème tergal est rectiligne, bien visible dans la région postérieure où sa partie terminale a la forme d'une olive effilée aux deux extrémités.

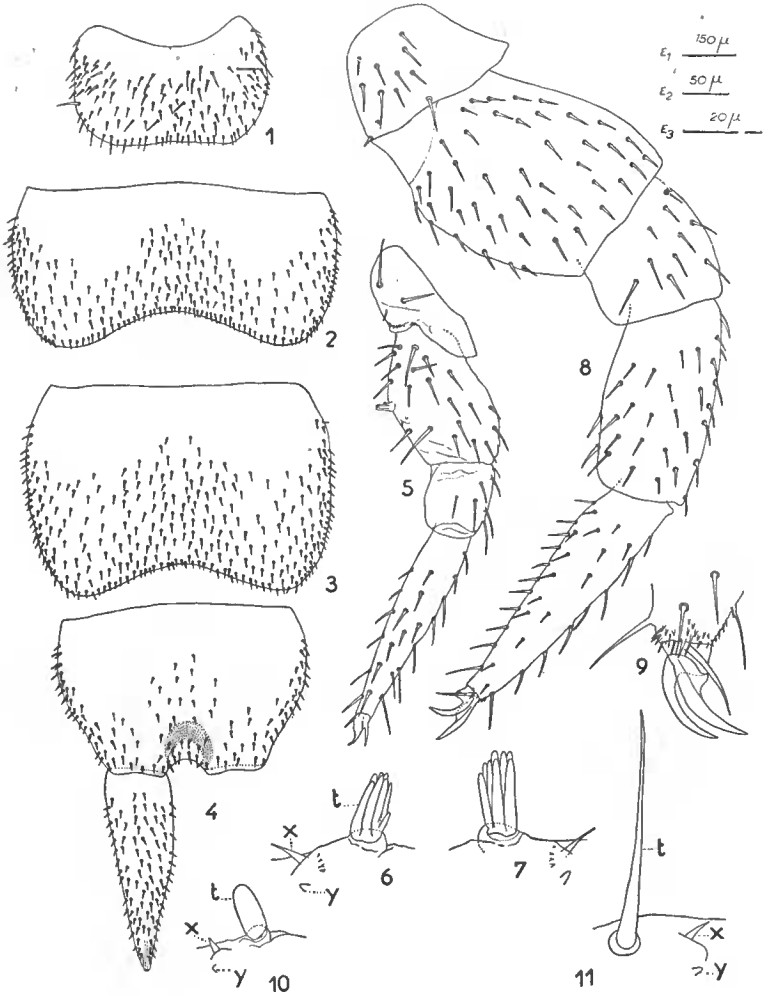
Antennes. — La droite est absente ; de la gauche, il ne subsiste que 2 articles portant chacun une rangée régulière de soies, toutes égales.

Tergites. — Le dernier a un revêtement pileux moins dense que l'avant-dernier ; sa fossette médio-postérieure (supra-anale) peu profonde et peu large (la largeur de son orifice n'est que le 1/5 du bord postérieur du bouclier) ; la partie du tergite qui recouvre cette fossette porte quelques soies.

Pattes. — Les P. I, plus longues que la moitié des autres, sont constituées de 3 articles : fémur, tibia et tarse, de proportions normales.

On sait que chez *Scutigerella armata* Hansen, la face sternale de la région la plus renflée de chaque fémur porte, près d'un phanère grêle et pointu *x* et d'une saillie chitineuse trapue *y*, une tige *t* relativement courte et épaisse, cylindrique, à extrémité arrondie, et que chez *S. immaculata*, la tige *t* est remplacée par une soie grêle, relativement longue, très pointue, trouvée elle aussi près des formations *x* et *y*. Chez *S. pagési*, le phanère *t* est remplacé par un faisceau de 8 processus relativement courts, cylindro-coniques à extrémité arrondie, partant d'un calice dont le bord est un bourrelet chitineux circulaire et saillant ; près de celui-ci se retrouvent les formations *x* et *y* des 2 espèces précédentes ; les constituants du faisceau du fémur gauche sont subégaux, accolés étroitement les uns aux autres ; ceux du faisceau de droite sont moins longs que ceux de gauche ; ils sont encore jointifs, sauf un seul qui est passablement divergent et n'atteint que la 1/2 de la longueur des autres. Le tarse porte 2 griffes

1. Dédiée à M. J. PAGÉS, Assistant de Zoologie à la Faculté des Sciences de Nancy, qui l'a récoltée.



Scutigrella pagési n. sp., ♀ ad. d'Ascain (Basses-Pyrénées). — 1. Tergite II. — 2. Tergite XIII. — 3. Tergite XIV. — 4. Tergite XV et filière gauche. — 5. P. I droite, face postérieure. — 6. Organe *t* du fémur I droit. — 7. *Id.* gauche. — 8. P. XII gauche, face antérieure. — 9. Extrémité distale de la P. XII droite, face antérieure. — *S. armata* Hansen à 11 pp. de Tizi n'Djemaa (Grande Kabylie). — 10. Phanère *t* du fémur I droit. — *S. immaculata* Newport ♀ ad. d'Ilalsou (Basses-Pyrénées). — 11. Phanère *t* du fémur I gauche.

Échelles des figures : 1 à 4 = E_1 ; 5 et 8 = E_2 ; 6, 7, 9, 10 et 11 = E_3 .

inégales, la postérieure étant plus étroite et moins longue que l'antérieure.

Les P_{12} sont semblables à celles de *S. immaculata*. Le tarse est un peu plus de 4 fois aussi long que large. Les 2 griffes sont inégales, l'antérieure étant moins arquée que la postérieure.

Le style des P. III à P. XII a une pilosité assez dense et égale sur toutes ses faces ; il porte 2 soies apicales inégales, non insérées au même niveau.

Filières bien développées, recouvertes de nombreuses soies fines, égales, devenant plus abondantes dans la région distale. Soies distales absentes (détachées).

Trichobothries très fines, atteignant presque les $2/3$ de la longueur des filières.

Affinités. — Cette espèce se rapproche beaucoup de *S. immaculata* par la chétotaxie et par la forme des boucliers tergaux et de la fossette supra-anale ; elle est également très voisine de *S. armata*, de laquelle elle ne diffère guère que par la forme de l'organe spécial porté par la face sternale du fémur des P_1 . Les caractères de cet organe permettent de distinguer l'espèce basque de toutes les autres *Scutigerella*.

Laboratoire de Zoologie du Muséum et de la Faculté des Sciences de Nancy.